



# PPE

 **CATIE**

Prévention du VIH après  
une exposition potentielle

# Qu'est-ce que la PPE?









**La prophylaxie post-exposition, ou PPE, peut être utilisée par les personnes séronégatives pour aider à prévenir l'infection par le VIH après une exposition potentielle au virus. La PPE est une association de trois médicaments anti-VIH pris par voie orale pendant 28 jours pour réduire le risque de contracter le VIH.**

La PPE doit être instaurée le plus tôt possible (tout au plus 72 heures) après une exposition potentielle au VIH. Plus elle est instaurée tôt, plus elle a de chances d'être efficace. La PPE sert à prévenir la transmission du VIH après une seule exposition accidentelle au virus, et ne doit pas être utilisée régulièrement comme stratégie de prévention. Si la PPE doit être répétée, il conviendrait peut-être mieux de prescrire la PrEP (prophylaxie pré-exposition).



# Quelle est la différence entre la PPE et la PrEP?

La PPE n'est pas la même chose que la PrEP, qui repose sur la prise de deux médicaments anti-VIH de façon continue.

PPE	PrEP
 Prise <b>le plus tôt possible</b> après une exposition potentielle au VIH (tout au plus 72 heures)	 Prise <b>avant et après</b> une exposition potentielle au VIH
 Prise <b>tous les jours pendant 28 jours</b>	 Normalement, prise <b>tous les jours de façon continue</b>
 Association de <b>trois</b> médicaments anti-VIH	 Association de <b>deux</b> médicaments anti-VIH
 Sert à prévenir la transmission du VIH après <b>une seule exposition accidentelle</b>	 Doit être utilisée régulièrement pour la <b>prévention continue</b> du VIH

# La PPE est-elle une bonne option pour moi?

**Si vous avez été potentiellement exposé.e au VIH au cours des 72 dernières heures, la PPE pourrait vous convenir. Plus tôt vous commencez la PPE, plus elle est efficace.**



La PPE peut être utilisée après une exposition potentielle au VIH lors d'activités sexuelles ou de l'utilisation de drogues injectables. On parle entre autres de relations sexuelles non protégées (consensuelles ou non), de la rupture d'un condom pendant les relations sexuelles ou du partage de matériel utilisé pour l'injection de drogues.

La PPE peut également être utilisée après une exposition potentielle au VIH en milieu

de travail, par exemple lorsque du personnel de santé ou un.e intervenant.e d'urgence se blesse accidentellement avec une aiguille.

Un.e médecin ou du personnel infirmier praticien spécialisé vous aidera à déterminer si vous devez entreprendre une PPE, selon la nature de votre exposition. Il est important d'expliquer honnêtement les circonstances de votre exposition potentielle pour que le professionnel ou la professionnelle de santé puisse bien évaluer votre risque. La PPE n'est généralement recommandée que si l'exposition potentielle comporte un risque élevé ou modéré de transmission du VIH.





La PPE peut être utilisée par toutes et tous, qu'importe l'identité de genre. Les spécialistes estiment qu'elle peut prévenir efficacement le VIH chez les personnes trans et que les médicaments contenus dans la PPE ne devraient pas interagir avec les hormones que prennent certaines personnes trans; cela dit, peu d'études se sont penchées sur cette question.

La PPE peut être prise sans danger par les personnes enceintes. Si vous êtes enceinte ou si vous prévoyez l'être, dites-le à votre médecin afin qu'il ou elle puisse vous prescrire une association de médicaments sans danger pour vous. Il n'est pas recommandé d'allaiter pendant la PPE.

## La PPE est-elle sûre?

**Certaines personnes qui prennent la PPE ressentent des effets secondaires tels que nausées, fatigue et de la diarrhée.**

Pour la plupart des gens, les effets secondaires sont légers et acceptables, mais ils peuvent varier en fonction du type de médicaments prescrits pour la PPE et de la personne qui les prend. Parlez à votre médecin ou à votre infirmier.ère praticien.ne si vous présentez des effets secondaires liés à la PPE.

# Comment puis-je obtenir la PPE?

**La PPE doit être prescrite par un professionnel ou une professionnelle de santé. Si vous pensez avoir été exposé.e au VIH, vous devez immédiatement contacter votre médecin ou votre infirmier.ière praticien.ne, les urgences d'un hôpital ou une clinique de santé sexuelle pour savoir où obtenir la PPE.**

Le ou la professionnel.le vous prenant en charge vous posera des questions pour déterminer si vous avez besoin d'une PPE. Parfois, une « trousse de départ » (un approvisionnement partiel) est fournie pour que vous puissiez commencer la PPE sans tarder.

Les médicaments anti-VIH utilisés dans la PPE sont souvent coûteux, et la couverture d'assurance varie au Canada. Si votre exposition potentielle s'est produite au travail, la PPE est généralement couverte. Elle est aussi couverte par certains régimes d'assurance maladie publics et privés si elle est requise après une exposition potentielle lors d'activités sexuelles et de l'usage de drogues. Toutefois, cela varie selon la province ou le territoire et peut également varier en fonction du type d'exposition (p. ex. agression sexuelle plutôt que relations sexuelles



consensuelles). La PPE est souvent couverte si elle est requise après une agression sexuelle.

Vous pouvez demander à votre médecin ou votre infirmier.ière praticien.ne, un.e pharmacien.ne, une clinique de santé sexuelle ou un organisme de lutte contre le VIH de vous indiquer comment obtenir une aide financière pour payer la PPE.

# Que se passera-t-il avant et après la prise de la PPE?

Avant de commencer la PPE, vous subirez un test de dépistage du VIH. Il est important de connaître votre statut VIH pour s'assurer que vous recevez le bon médicament. La PPE est réservée aux personnes séronégatives; si vous êtes séropositif.ve, vous devez suivre un traitement contre le VIH. Si vous recevez un résultat positif pour le VIH après avoir entrepris la PPE, discutez avec un.e professionnel.le de santé sur la manière, sans prendre de risque, de cesser cette dernière et de commencer un traitement contre le VIH.

Avant de commencer la PPE, on vérifiera le fonctionnement de vos reins (et éventuellement de votre foie) et vous devriez passer un test de dépistage des hépatites A, B et C. Votre professionnel.le de santé peut vous recommander de subir un test de dépistage d'autres infections transmissibles sexuellement (ITS), selon la nature de votre exposition. Vous devrez peut-être faire l'objet d'une surveillance continue si les

résultats sont anormaux ou si vous ressentez des effets secondaires des médicaments de la PPE.

Les personnes sous PPE doivent prendre ces médicaments tous les jours pendant 28 jours. Consultez votre médecin, votre infirmier.ière praticien.ne ou votre pharmacien.ne si vous pensez que vous aurez du mal à vous souvenir de prendre vos comprimés tous les jours. Ils pourront peut-être vous suggérer une stratégie qui vous conviendra.

Après avoir suivi la PPE, vous devrez subir un test de dépistage du VIH afin d'évaluer l'efficacité de cette prophylaxie. En général, ce test est effectué six à 12 semaines après l'exposition potentielle au VIH.

Si vous courez un risque permanent de contracter le VIH, la PrEP pourrait être une bonne option de prévention pour vous. Renseignez-vous au sujet de la PrEP auprès de votre médecin ou votre infirmier.ière praticien.ne.

# Quel est le taux d'efficacité de la PPE dans la prévention de la transmission du VIH?

La PPE ne prévient pas 100 % des infections par le VIH, mais elle est très efficace si elle est utilisée tous les jours pendant 28 jours.

Idéalement, elle devrait être instaurée sans tarder, mais peut être amorcée jusqu'à 72 heures après une exposition potentielle au VIH. Plus tôt elle est instaurée, plus elle est efficace.

## Pour maximiser l'efficacité de la PPE :



Faites-vous prescrire la PPE par un.e professionnel.le de santé.



Prenez les médicaments de la PPE comme prescrits, normalement tous les jours pendant 28 jours.



Commencez à prendre la PPE dès que possible après une exposition (jusqu'à 72 heures après).



Utilisez d'autres stratégies de prévention (p. ex. condoms ou aiguilles neuves) pour éviter d'autres expositions potentielles pendant la PPE.



# Quels sont les autres moyens de prévenir le VIH et d'autres infections?

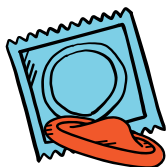
La PPE est le seul moyen de prévenir le VIH après une exposition potentielle au virus. Elle est réservée aux situations d'urgence et ne doit pas servir de stratégie de prévention du VIH à long terme.

Il existe plusieurs méthodes de prévention du VIH :



## PrEP

La PrEP est un moyen très efficace de prévenir l'infection par le VIH lorsqu'elle est utilisée comme prescrit, de manière continue, avant et après l'exposition au VIH.



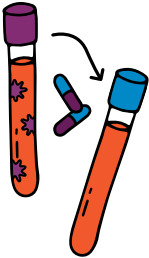
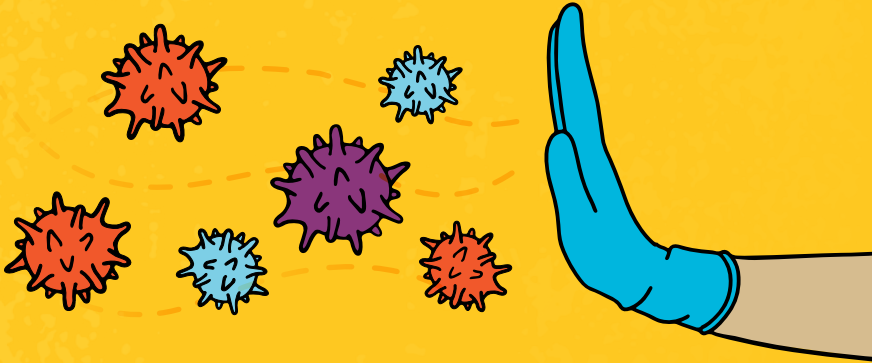
## Condoms

Les condoms sont très efficaces pour prévenir à la fois le VIH et les autres infections transmissibles sexuellement (ITS) s'ils sont utilisés de manière constante et correcte.



## Nouveau matériel de consommation de drogues

Pour les personnes qui s'injectent des drogues, l'utilisation de nouveau matériel à chaque injection est une stratégie très efficace pour prévenir le VIH, les hépatites B et C, ainsi que d'autres infections.



## Maintien d'une charge virale indétectable

Lorsque les personnes séropositives suivent un traitement et maintiennent une charge virale indétectable, elles ne transmettent pas le VIH à leurs partenaires sexuels. Les. Leur risque de transmettre le VIH par le partage de seringues est également réduit, mais nous ne savons pas exactement dans quelle mesure. Si vous avez un.e partenaire séropositif.ve qui suit un traitement et maintient une charge virale indétectable, ceci équivaut à une stratégie très efficace pour prévenir la transmission sexuelle du VIH.



## Précautions universelles

En milieu de travail, il est important de prendre des précautions universelles, telles que le port de gants, la désinfection des surfaces et la manipulation et la mise au rebut des objets tranchants en toute sécurité, pour éviter d'entrer en contact avec des liquides organiques susceptibles de transmettre le VIH ou d'autres infections.

Toute décision concernant un traitement médical particulier devrait toujours se prendre en consultation avec un professionnel ou une professionnelle de santé qualifié.e qui a une expérience du VIH, de l'hépatite C et des maladies et des traitements en question.

CATIE fournit des ressources d'information aux personnes qui veulent soutenir les autres ou qui, en collaboration avec leurs prestataires de soins, désirent prendre en mains leurs soins de santé. Les renseignements produits ou diffusés par CATIE ou auxquels CATIE permet l'accès ne doivent toutefois pas être considérés comme des conseils médicaux. CATIE s'efforce d'offrir l'information la plus à jour et la plus précise au moment de mettre sous presse. Toute personne mettant en application seulement ces renseignements le fait à ses propres risques. Les opinions exprimées dans le présent document ne reflètent pas nécessairement les politiques ou les opinions de CATIE ni de ses partenaires ou bailleurs de fonds.

Le présent document a été produit grâce à une contribution financière de l'Agence de la santé publique du Canada. Les opinions exprimées ici ne représentent pas nécessairement celles de l'Agence de la santé publique du Canada.

CATIE remercie le Centre de santé sexuelle de Halifax, l'Initiative femmes et VIH/sida (IFVS) et Action Canada pour la santé et les droits sexuels d'avoir passé en revue cette ressource. Nous remercions également Patrick O'Byrne, Université d'Ottawa, pour son examen du contenu médical.



/CATIEinfo

CATIE.ca

